

МОСКАЕВА М. А., ТЕСЛЕНОК С. А.
ГЕОИНФОРМАЦИОННО-КАРТОГРАФИЧЕСКИЙ АНАЛИЗ
ТУРИСТСКОГО ПОТОКА СЕРБИИ

Аннотация. В статье представлены результаты геоинформационно-картографического анализа туристского потока на территорию Республики Сербия. Его результаты дали возможность провести последующее выявление особенностей туристского потенциала страны для развития в ней культурно-познавательного туризма.

Ключевые слова: геоинформационно-картографический анализ, туристский поток, культурно-познавательный туризм, туристский потенциал, Республика Сербия.

MOSKAEVA M. A., TESLENOK S. A.
GEOINFORMATION AND CARTOGRAPHIC ANALYSIS
OF TOURISM FLOW OF SERBIA

Abstract. The article presents the results of geoinformation and cartographic analysis of the tourist flow to the territory of the Republic of Serbia. The analysis results made it possible to identify the features of the country's tourism potential for the development of cultural tourism in it.

Keywords: geoinformation and cartographic analysis, tourist flow, cultural tourism, tourist potential, Republic of Serbia.

При проектировании любого туристского маршрута в рамках тура необходимо в максимальной степени учитывать все рекреационные особенности территории, а также наличие возможностей развития того или иного вида туризма, включая и культурно-познавательный.

Территория Республики Сербии обладает исключительными возможностями для развития культурно-познавательного туризма. Хотя эти процессы происходят в стране сравнительно недавно, туризм стал ключевым видом экономической деятельности государства. В частности, культурно-познавательный туризм уже несколько лет практикуется в стране и стал весьма популярным. Причина этого в том, что в Сербии расположено большое число различных объектов и мест природно-ландшафтного и этнокультурного характера, являющихся поистине уникальными [1; 5; 9].

Сербская Республика – это крупный и значимый историко-культурный центр с богатым и непростым прошлым, в котором оставило свой след пересечение различных цивилизаций, таких как византийская, оттоманская, римская, греческая. Территория страны является родиной шестнадцати римских императоров, в частности в городе Ниш родился

знаменитый император Константин. Сербия считается одним из крупных и значимых исторических центров с богатой историей. Большое количество поселений, достопримечательностей и объектов историко-культурного наследия, ежегодно привлекающих большой поток туристов, сохранилось до настоящего времени [4; 8].

Туристский потенциал картографируемой территории играет значительную роль при проектировании туристского маршрута, без его характеристики невозможно определить уникальность региона, а также возможности развития того или иного вида туризма на территории страны. Под туристским потенциалом территории понимается вся совокупность природных, культурно-исторических и социально-экономических предпосылок для организации туристской деятельности в ее пределах [2]. В некоторых работах под туристским потенциалом понимают разницу между фактической и предельно возможной численностью туристов по отношению к туристскому продукту [2].

Туристский потенциал страны является определяющей частью состояния и условий туристского предложения ее территории. Развитие разновидностей туристских услуг нуждается в наличии соответствующих туристских ресурсов. Запрос на виды туристских ресурсов для разных разновидностей туризма различен. Для культурно-познавательного туризма характерно наличие объектов познавательного характера, которыми могут быть как объекты культурного наследия, так и памятники природы.

Существуют различные методики оценки туристского потенциала, которые могут быть классифицированы в зависимости от полученных результатов и в зависимости от методологии подхода.

В зависимости от полученных результатов выделяют следующие виды анализа: количественные, качественные и смешанные. Особенностью количественного анализа является возможность его использования при проведении экономических расчетов. Качественный анализ используется с целью сравнения. Смешанный – комбинирует оба предыдущих.

В зависимости от методологии подхода различают компонентный анализ и комплексный анализ. Данные виды оценок различаются тем, что для компонентного характерно исследование туристского потенциала по одному виду ресурсов, а комплексная оценка охватывает большее количество объектов. Стоит также отметить основной недостаток использования компонентного анализа – отсутствие полного представления о туристском потенциале территории.

В научной литературе имеется значительное число научно-исследовательских работ, тесно связанных с изучением туристского потенциала, а существующие методики улучшаются

и обновляются.

Сербия обладает значительным туристским потенциалом, благодаря которому в стране активно развивается индустрия туризма. Правительство страны уделяет большее внимание развитию туризма, для этого сделано достаточно много. Туризм в Сербии развивается стремительными темпами. Приоритетными сферами, в которые страна инвестирует средства в первую очередь, являются гостиничный бизнес, горнолыжные курорты и СПА-центры [1; 5; 9].

Страна славится горнолыжными и лечебными курортами, которые также являются достопримечательностями. Помимо имеющихся, в настоящее время во многих регионах строятся новые отели и рестораны, развивается инфраструктура. Стоит отметить, что туризм в Сербии значительно дешевле, чем в других европейских странах. Для привлечения большего количества туристов разрабатываются различные туристские программы, ежегодно они актуализируются.

Большое значение в туристской инфраструктуре страны имеют ее города, поскольку на их территории расположено значительное число примечательных, в частности культурно-познавательных, мест. Данный фактор в дальнейшем в процессе разработки любого туристского маршрута обязательно необходимо учитывать. По статистике, для туристов более интересными являются именно крупные города-столицы, поскольку они дают общее представление о посещаемой стране в целом. К примеру, с большой долей вероятности турист, посещающий страну впервые и желающий получить обзорную информацию о ней в короткий промежуток времени, выберет посещение именно ее крупных городов.

Культурно-познавательный туризм активно развивается практически во всех населенных пунктах Республики Сербия и, естественно, прежде всего, на территории ее городов. Особая часть культуры крупных городов Сербии представлена уникальными архитектурными зданиями и сооружениями, религиозными объектами [8], памятниками архитектуры и истории, музеями и т.п.

Немаловажную роль при характеристике туристского потенциала территории имеет оценка туристского потока, представленная обычно в виде статистической информации. В данной статье представлены информационные материалы о современном состоянии туризма в Республике Сербии, о количестве туристов, посещающих страну в определенный промежуток времени в целях туризма.

На официальном ресурсе, содержащем статистические данные по Республике Сербия [6] представлена информация, характеризующая состояние туристского потока на март 2020 г. Также в статистических таблицах приведена информация по суммарной величине

туристского потока за три месяца. Прежде всего, это обусловлено карантинной ситуацией в мире. Поскольку на данный момент границы государства временно закрыты с целью предотвращения распространения эпидемии COVID-19 - потенциально тяжелой острой респираторной инфекции, вызываемой коронавирусом SARS-CoV-2 (2019-nCoV), и эпидемиологической защиты населения. В связи со сложившейся ситуацией, статистический учет был приостановлен на определенное время – в феврале и марте статистическая информация на портале не публиковалась.

Согласно информационному статистическому ресурсу Республики Сербия [6], на март текущего года ситуация с туристским оборотом по территориальным единицам страны выглядит следующим образом (см. рис. 1).

1. Доласци и ноћења туриста по статистичким територијалним јединицама

	Укупно				Домаћи				Страни			
	III 2020	I-III 2020	индекси		III 2020	I-III 2020	индекси		III 2020	I-III 2020	индекси	
			III 2020	I-III 2020			III 2020	I-III 2020			III 2020	I-III 2020
			III 2019	I-III 2019			III 2019	I-III 2019			III 2019	I-III 2019
Доласци												
РЕПУБЛИКА СРБИЈА	102623	556351	44,0	91,7	64306	319862	53,0	96,5	38317	236489	34,2	85,8
Србија - север	41334	236839	35,1	83,9	16276	80741	46,1	90,3	25058	156098	30,3	80,9
Београдски регион	27823	160508	34,8	83,9	6901	33387	47,4	88,4	20922	127121	31,9	82,8
Регион Војводине	13511	76331	35,7	84,0	9375	47354	45,2	91,8	4136	28977	24,1	73,8
Србија - југ	61289	319512	53,1	98,4	48030	239121	55,9	98,8	13259	80391	45,1	97,3
Регион Шумадије и Западне Србије	45832	241226	57,2	100,7	38108	189902	58,9	100,8	7724	51324	50,0	100,4
Регион Јужне и Источне Србије	15457	78286	43,9	91,9	9922	49219	46,6	91,6	5535	29067	39,7	92,3
Регион Косово и Метохија
Ноћења												
РЕПУБЛИКА СРБИЈА	344596	1763909	54,3	98,3	237182	1124168	62,8	101,5	107414	639741	41,7	93,2
Србија - север	123016	601953	44,2	88,5	58730	242974	64,5	101,3	64286	358979	34,3	81,6
Београдски регион	83090	406166	45,0	90,4	29127	111834	78,3	111,4	53963	294332	36,6	84,4
Регион Војводине	39926	195787	42,5	84,9	29603	131140	55,0	94,0	10323	64647	25,7	70,9
Србија - југ	221580	1161956	62,2	104,3	178452	881194	62,3	101,6	43128	280762	61,8	113,9
Регион Шумадије и Западне Србије	171747	918501	64,0	103,3	143755	721511	63,4	101,5	27992	196990	67,3	111,0
Регион Јужне и Источне Србије	49833	243455	56,7	108,2	34697	159683	58,1	102,3	15136	83772	53,7	121,5
Регион Косово и Метохија

Рис. 1. Фрагмент исходних статистических данных по туристскому обороту Сербии на март 2020 г.

По статистическим данным можно проследить, что количество «местных» туристов за март месяц (64 306) больше, чем иностранных (38 317), практически на 63%. За три месяца (с января по март включительно), ситуация по туристскому потоку следующая: количество местных путешествующих (319 862) также превосходит число иностранных (236 489), хотя и не так значительно – на 57%. Прежде всего, это говорит о том, что внутренний туризм также активно развит в стране.

В разрезе территориальных единиц страны ситуация по туристскому потоку за март наблюдается следующая. В регионе Воеводина количество «местных» туристов превосходит количество иностранных на 69%, в Белградском – ситуация другая, количество иностранных туристов гораздо больше (на 75%), чем «местных». В регионах Шумадия и Западная Сербия суммарно доля «местных» туристов составляет 83%, а оставшиеся 17% – иностранные. В статистических регионах Южная и Восточная Сербия за март месяц в сумме фиксируется преобладание местных путешествующих (около 64%), остальные 36% – иностранные граждане.

Причиной незначительного количества иностранных туристов в анализируемый период может быть карантинная ситуация в мире. В связи с закрытием границ многих стран из-за распространения вируса COVID-19 в мире, туризм в значительной степени потерял обороты.

По статистическим данным ресурса [6], наиболее привлекательной для туристов достопримечательностью республики является горный массив Копаоник. Это объясняется наличием горнолыжного курорта и, конечно же, временем года (статистический учет приведен на январь-февраль месяцы включительно). Самым посещаемым городом республики является ее столица, город Белград. Всего за три месяца в городе было зафиксировано 160 508 туристов, за март месяц – 27 823.

Наибольший поток туристов за март месяц наблюдается из Болгарии, а также Боснии и Герцеговины. Наименьшее количество туристов прибыло из Ирана и Новой Зеландии (см. рис. 2).

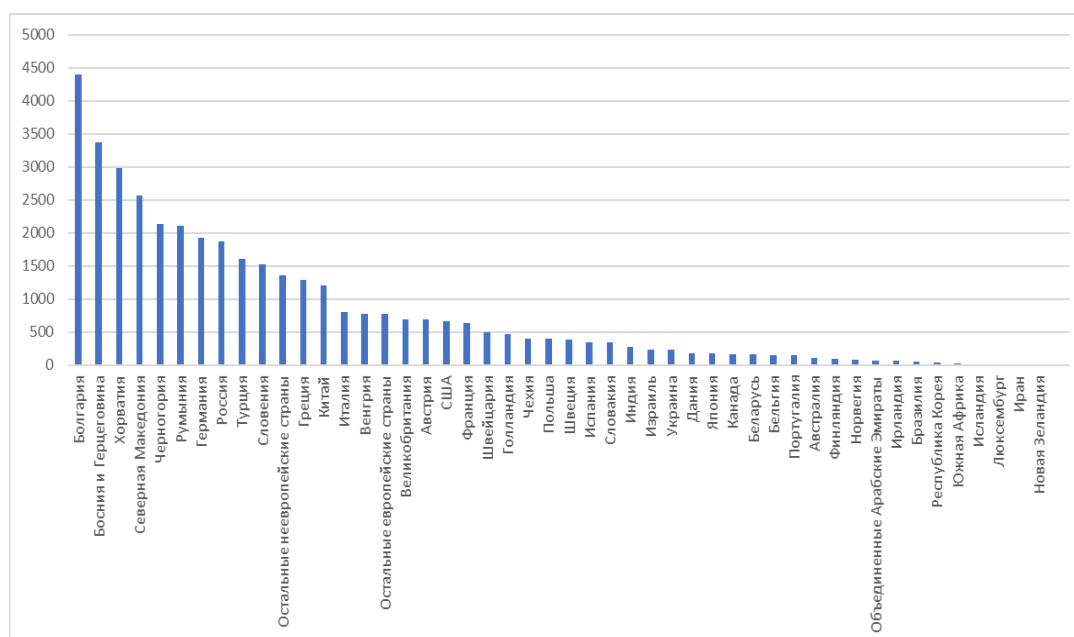


Рис. 2. Гистограмма состояния туристского потока (иностранцы туристы) на март 2020 г.

В статистических таблицах также приведена информация по туристскому индексу, причем данные представлены как на отдельные территориальные единицы, так и на основные достопримечательности. Изменение индекса туристского потока представляет собой отношение индекса текущего года к индексу прошлого года.

Проанализированный статистический материал был использован при создании карты «Состояние туристского потока Республики Сербия за март 2020 года». С использованием функциональных возможностей ГИС ArcGIS 10.0 и различных способов картографического изображения [3; 7; 8] данные были отображены на карте (см. рис. 3).

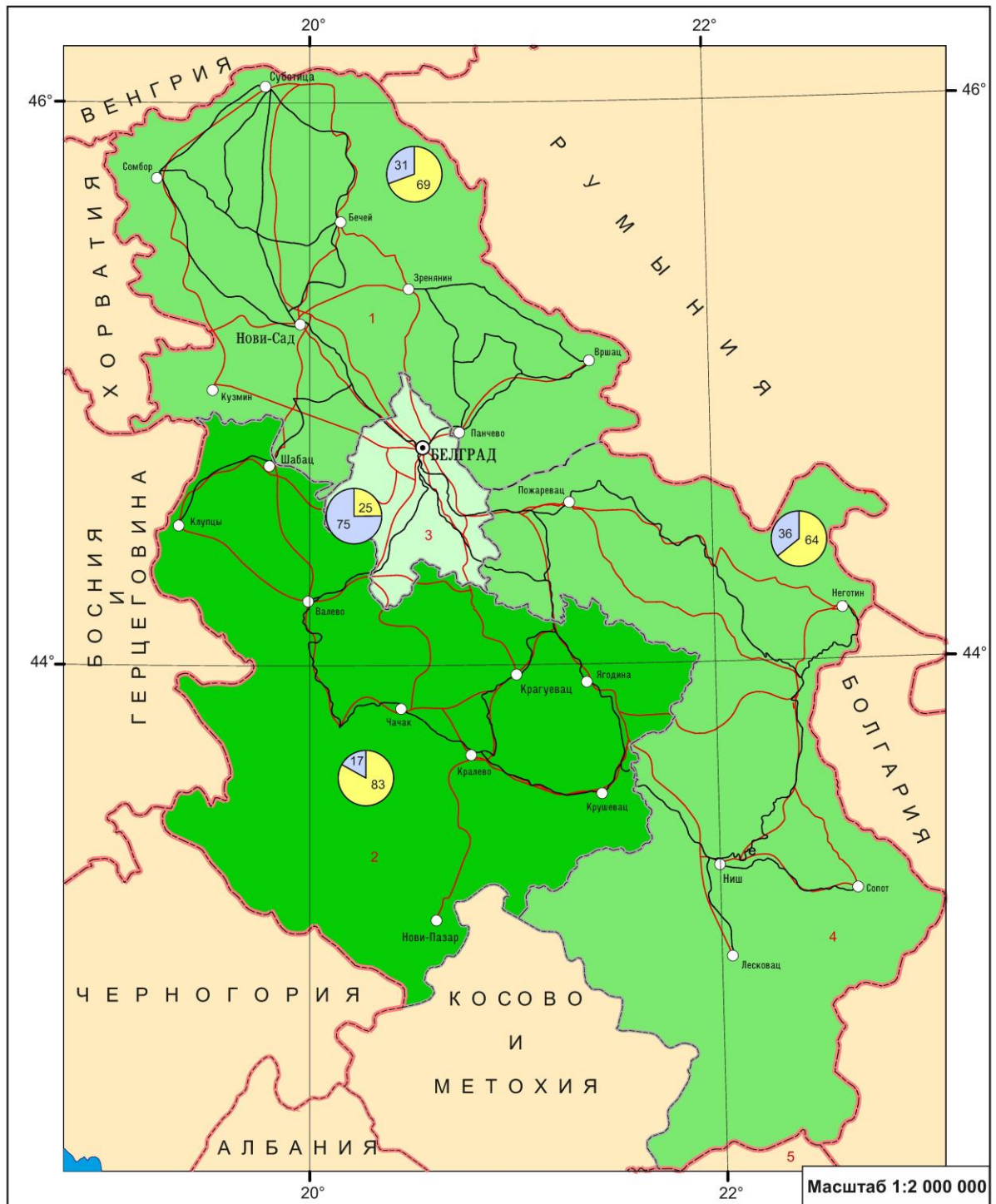
При создании картографических материалов [3; 7; 8] был использован готовый набор векторных слоев масштаба 1:10 000 000 интернет-ресурса «NaturalEarthDATA», которые представляют собой часть набора пространственных данных на территорию земного шара по состоянию на 2008 г. в географической системе координат WGS-84, в формате шейп-файлов. Из набора пространственных данных были использованы следующие слои: линейные слои границ административно-территориальных единиц Сербии и стран Европы, полигональные слои административно-территориальных единиц Сербии и стран Европы, точечный слой столиц.

Вся статистическая информация была собрана в единую базу геоданных. Соответствующая информация была внесена в ранее созданные поля атрибутивных таблиц цифровых слоев [3]. В точечном слое были отобраны и показаны самые крупные по числу жителей населенные пункты.

При картографической визуализации показателя «Индекс туристского потока» использовался способ картограммы, применяемый для отображения относительных статистических показателей по единицам административно-территориального деления. Была разработана и применена ступенчатая шкала, позволяющая наглядно оценить экстремальные и средние значения картографируемого показателя на карте (см. рис. 3).

Также на карте с использованием возможностей применения способа картодиаграммы отображен показатель «Туристский поток». Для этого в точечном слое «Столицы» были добавлены два поля, которые содержат информацию о «местных» и «иностранных» туристах. Были использованы круговые секторные диаграммы (см. рис. 3).

В результате проделанной работы была получена карта, на которой было визуализировано состояние туристского потока на территории Республики Сербия (см. рис. 3). Геоинформационное изучение явления также сопровождалось подробной характеристикой туристского потенциала территории и анализом туристского потока.



УСЛОВНЫЕ ОБОЗНАЧЕНИЯ

Индекс туристского потока

- более 50
- от 35 до 50
- менее 35

Границы

- государственные
- территориальных единиц

Туристы

- местные
- иностранные

Пути сообщения

- автомобильные дороги
- железные дороги

Населенные пункты

- столица Республики Сербия
- города

Цифрами на карте отмечены:

1. Воеводина
2. Шумадия и Западная Сербия
3. Белградский регион
4. Южная и Восточная Сербия
5. Северная Македония

Рис. 3. Состояние туристского потока Республики Сербия на март 2020 г.

Данная работа проводилась с целью дальнейшего ее использования при составлении и проектировании культурно-познавательного тура по территории Центральной и Северной частей Республики Сербия.

СПИСОК ЛИТЕРАТУРЫ

1. Визит в Сербию [Электронный ресурс]. – Режим доступа: <http://www.vizitserbia.ru/vidy-turizma/> (дата обращения 04.01.20).
2. Джанджугазова Е. А. Туристско-рекреационное проектирование. – М.: Академия, 2014. – 272 с.
3. Ивлиева Н. Г., Манухов В. Ф. О построении картографических изображений средствами ГИС-пакетов // Педагогическая информатика. – 2015. – № 1. – С. 55–63.
4. Москаева М. А. Характеристика территории Сербии и уникальных монастырей ее Северной и Центральной частей для разработки туристского велосипедного маршрута // Мат-лы междунар. науч.-практич. конф. студентов, аспирантов и молодых ученых «Теория и практика современных географических исследований», посвященной 180-летию российского путешественника и натуралиста, исследователя Центральной Азии Н.М. Пржевальского в рамках XV Большого географич. фестиваля. – М.: Каллиграф, 2019. – С. 845–850.
5. Национальная туристическая организация Сербии [Электронный ресурс]. – Режим доступа: <http://ru.serbia.travel/> (дата обращения 04.01.20).
6. Официальный статистический фонд Республики Сербия: туризм [Электронный ресурс]. – Режим доступа: <https://www.stat.gov.rs/oblasti/ugostiteljstvo-i-turizam/turizam/> (дата обращения 04.01.20).
7. Тесленок С. А., Тесленок К. С. Использование новых информационных технологий при разработке туристских маршрутов // Туризм Казахстана: проблемы и перспективы: мат-лы V Междунар. науч.-практ. конф. 9-11 окт., 2014 г., г. Алматы, Казахстан. – Алматы, 2014. – С. 103–109.
8. Тесленок С. А., Кицис В. М., Москаева М. А. Картографирование уникальных православных монастырей Республики Сербия с целью разработки велосипедного туристского маршрута // Структура, динамика и функционирование природно-социально-производственных систем: наука и практика: сб. науч. тр. [Электронный ресурс]. – Саранск: Изд-во Мордов. ун-та, 2019. – С. 127–135.
9. Туризм в Сербии [Электронный ресурс]. – Режим доступа: <http://serbianguide.ru/> (дата обращения 04.01.20).