

КОНЫШЕВ Е. В., ГЕРАСИМОВ С. В.

ВСЕВЯТСКАЯ ТУРИСТСКАЯ ТРОПА:

ГЕОГРАФИЧЕСКОЕ И СОЦИАЛЬНО-ЭКОНОМИЧЕСКОЕ ОБОСНОВАНИЕ¹

Аннотация. В статье представлено описание Всевятской туристской тропы. Раскрывается влияние данного комплексного проекта на устойчивое развитие региональной туристско-рекреационной системы Кировской области.

Ключевые слова: региональная туристско-рекреационная система, Всевятская туристская тропа, туристско-рекреационный кластер, Кировская область.

KONYSHEV E. V., GERASIMOV S. V.

VSEVYATSKAYA TOURIST TRAIL:

A GEOGRAPHIC AND SOCIO-ECONOMIC RATIONALE

Abstract. The article presents a description of Vsevyatskaya tourist trail of the Kirov Region. The authors study the influence of this comprehensive project on sustainable development of the regional tourist recreation system.

Keywords: regional tourist recreation system, Vsevyatskaya tourist trail, tourist recreation cluster, Kirov region.

Муниципальные образования в Кировской области обладают различным туристско-рекреационным потенциалом, социально-географическими и экономическими особенностями, что позволяет им разрабатывать уникальный муниципальный туристский продукт. Учет этих особенностей позволяет, с одной стороны, исключить межмуниципальную конкуренцию, а с другой – наладить межмуниципальное взаимодействие, разрабатывая комплексные туристские продукты и формируя единое информационное поле. Основой межмуниципального взаимодействия является Всевятская туристская тропа. Это комплексный проект, решающий проблемы занятости населения, рекреации жителей антропогенных территорий и установления эффективного взаимодействия между муниципальными образованиями, научной средой, субъектами экономической и социальной деятельности в сфере туризма Кировской области. Всевятская туристская тропа является связующим звеном между формирующимися туристско-рекреационными кластерами Кировской области: она стягивает географическое пространство, делает более доступными

¹ Исследование выполнено при финансовой поддержке РГНФ. «Устойчивое развитие региональной туристско-рекреационной системы в условиях дотационного «нетуристского» региона», проект № 15-12-43013.

для посещения туристско-рекреационные объекты, наполняет смыслами перемещение людей в пространстве (см. рис. 1).

Всевятская туристская тропа проходит через Кировскую область с севера на юг, ее протяженность составляет более 700 км. В маршрут входят наиболее интересные и перспективные места для культурно-познавательного, оздоровительного, спортивного туризма. Всего по маршруту тропы и вблизи его находится около 150 памятников природы, культуры и истории или примерно две трети от всех объектов природного и культурного наследия региона. Но следует отметить неравномерное распределение объектов по муниципальным образованиям. Больше всего их (24) – в Подосиновском районе, меньше (2) – в Мурашинском. Таким образом, наряду с известными памятниками в г. Лальске, с. Великорецком, местонахождением древних ящеров пермского периода в Котельничском районе, Чимбулатским ботанико-геологический комплексом со святилищем Чембулату в Советском районе будут открыты для туристов ранее не известные широкому кругу и другие интересные памятники природы, истории и культуры.

Начальная точка тропы на севере – малый исторический город Лальск Лузского района, конечная на юге – г. Вятские Поляны. Тропа объединяет туристскую инфраструктуру, обеспечивающую удобное безопасное передвижение туристов по Кировской области в пределах 13 (Лузкий, Подосиновский, Опаринский, Доровской, Мурашинский, Юрьянский, Орловский, Котельнический, Оричевский, Верхошижемский, Советский, Лебяжский, Уржумский, а в перспективе и большего количества) районов Кировской области. Маршрут разбит на отдельные участки, которые маркируются в зависимости от сложности прохождения (содержащие препятствия от Н/К до 1Б), учитывают природные и культурные особенности района, включают в себя «фокусы» территории, предлагают различные способы передвижения (пешком, сплав, велосипед, на лошадях). Большая часть маршрута проходится пешком, на отдельных участках используются предоставленные пунктами проката или собственные иные средства передвижения (средства для сплава, велосипеды, квадроциклы, гужевого транспорт). Планируется, что на всех участках тропы будет произведена установка стендов, указателей, прокладка маркировки и проведены другие мероприятия, помогающие посетителю увидеть достопримечательности и получить о них достаточную информацию.

Проходя через все основные туристско-рекреационные кластеры, Всевятская туристская тропа обеспечивает обмен туристами, удовлетворяет интересы различных целевых групп, увеличивает экономическую значимость самодеятельного туризма. Каждый туристско-рекреационный кластер уникален и позволяет придать особый колорит отдельным участкам тропы.

1. Эколого-этнографический кластер «Русский Север Вятского края», территория Лузского и Подосиновского районов. Доминанта кластера – город Лальск, культурное наследие которого опирается на традиции Русского Севера. Основные туристские объекты: краеведческие музеи, красивые природные ландшафты, реки, природный заказник «Былина». Величественный Соборный комплекс Лальска включает: Воскресенский собор (1698-1716 гг.), Благовещенскую церковь (1732-1762 гг.) и колокольню (1743 г.). Собор является визитной карточкой Лальска и самой приметной частью: он виден, издали со всех подходящих к Лальску дорог. Уникальными объектами показа, которые могут войти в программу экскурсии являются: Лальская Благовещенская церковь, Каменная церковь Спаса «на княщине», кладбищенская церковь Успения. Сохранился в Лальске и Ансамбль торговых рядов (корпуса № 1, 2, 3) на главной улице, построенные при содействии городского главы Ивана Степановича Пономарева. Основным контрагентом при реализации турпродуктов и организацией обслуживающей тропы может стать Лальский районный историко-краеведческий музей, созданный в 1990 г. на базе общественного музея. Необходимо строительство тематического парка как начала Всевятской туристской тропы (проживание, питание, прокат, уникальные программы отдыха, гастрономия, сувениры). Целевая аудитория: туристы, посещающие Великий Устюг, посетители Всевятской туристской тропы. Основные транспортные ворота – г. Луза, как место где пересекаются автомобильные и железная дороги.

2. Историко-палеонтологический кластер «Котел времен», территория Котельничского, Орловского, Арбажского, Тужинского, Яранского районов. Доминанта – город Котельнич, в котором реализуется проект по развитию палеонтологического туризма, археологии, самобытной культуры Котельнича – «Котел времен». Основные туристские объекты: местонахождение парейазавров, река Вятка, заповедник «Нургуш», традиции сельского хозяйства (лен, толокно, картофель и др.), православные традиции (Матфей Яранский, храмы, церкви), народные промыслы (Яранск), известные личности (Л. Шамшуренков). На территории района существует уникальный палеонтологический памятник природы федерального ранга – Котельничское местонахождения древних рептилий и ископаемой флоры, обитавших на Земле 260 млн лет назад в конце палеозойской эры. Его уникальность состоит в том, что это крупнейшее в мире скопление позвоночных животных пермского периода. Его аналог есть только в Южной Африке. Местонахождение включено во Всемирный предварительный список геологических площадей (GILGES), составляемый специальной международной рабочей группой под эгидой ЮНЕСКО [1].

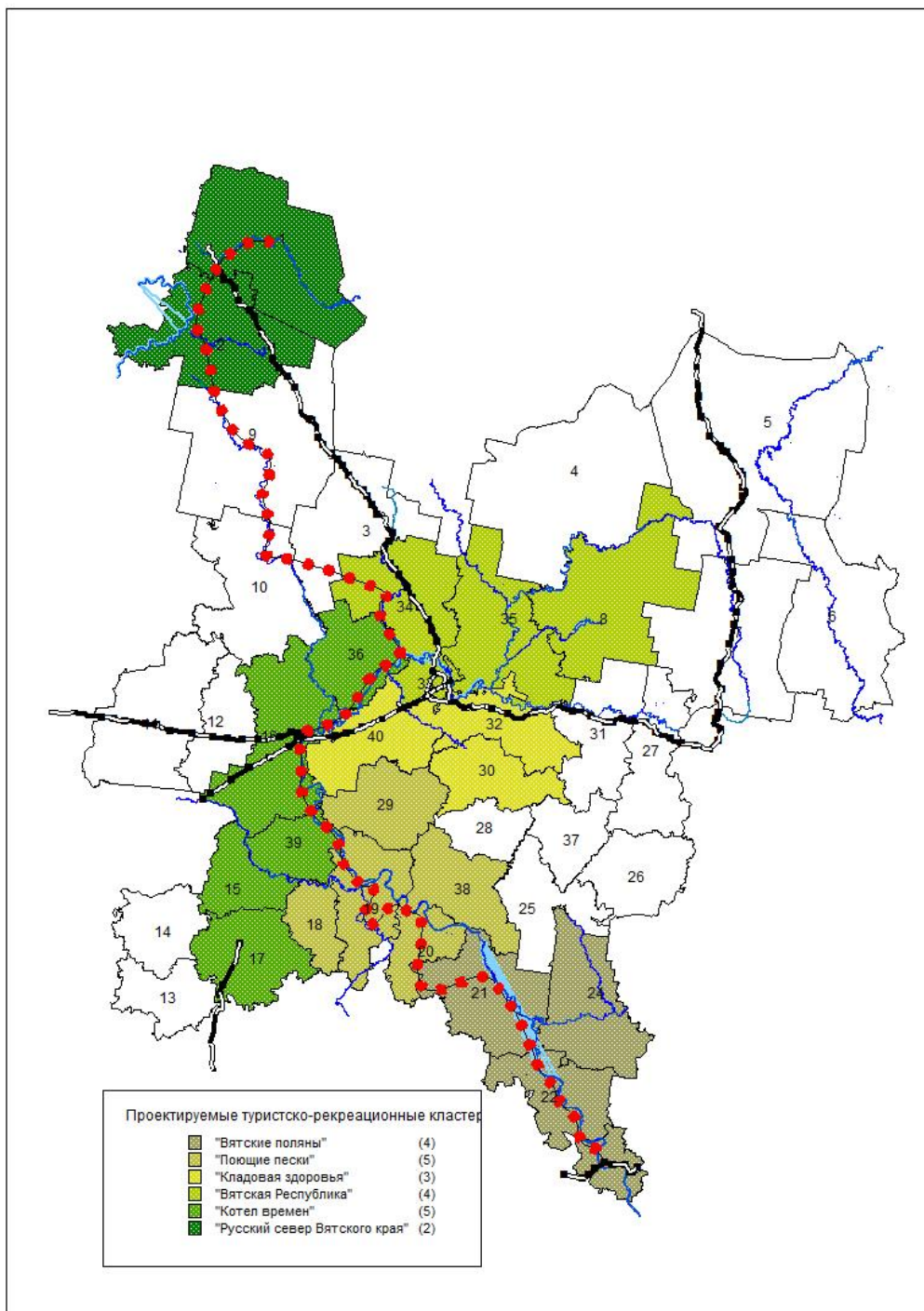


Рис. 1. Туристско-рекреационные кластеры Кировской области и Всевятская туристская тропа (проект).

* Цифрами обозначены районы: 1.Лузский, 2.Подосиновский, 3.Мурашинский, 4.Нагорский, 5.Верхнекамский, 6.Афанасьевский, 7.Омутнинский, 8.Белохолуницкий, 9.Опаринский, 10.Даровской, 11.Шабалинский, 12.Свечинский, 13.Санчурский, 14.Кикнурский, 15.Тужинский, 16.Котельничский, 17.Яранский, 18.Пижанский, 19.Советский, 20.Лебяжский, 21.Уржумский, 22.Малмыжский, 23.Вятскополянский, 24.Кильмезский, 25.Немский, 26.Унинский, 27.Фаленский, 28.Сунский, 29.Верхошижемский, 30.Куменский, 31.Зуевский, 32.Кирово-Чепецкий, 33.Киров, 34.Юрьянский, 35.Слободской, 36.Орловский, 37.Богородский, 38.Нолинский, 39.Арбажский, 40.Оричевский.

Перспективным направлением является развитие тематического парка «Динозавры на Вятке» (промежуточная точка Всевятской туристской тропы), дальнейшая реализация проекта «Котел времен» (археологический раскоп, город 16 века), интеграция остальных районов в комплексный продукт. Основные транспортные ворота – Котельнич (железная дорога и федеральная автомобильная дорога «Вятка»), а с юга – Яранск (поток туристов из Республики Марий Эл и из Нижегородской области).

3. Культурно-православный кластер «Вятская республика», территория Юрьянского, Слободского, Белохолуницкого районов, города Кирова. Доминанта – с. Великорецкое с Великорецким крестным ходом. Эти объекты, которые могут претендовать на включение в список Всемирного наследия ЮНЕСКО. Основные туристские объекты: культовые сооружения (церкви, храмы, соборы), музеи, памятники архитектуры, ремесла (Дымковская игрушка). Необходимо создать архитектурно-этнографический музей «Великорецкое» (промежуточная точка Всевятской туристской тропы), продолжить работы по реализации проектов в городах Белая Холуница, Киров и Слободской. Основные транспортные ворота – Киров, кроме того через кластер проходит федеральная автомобильная дорога «Вятка».

4. Санаторно-курортный кластер «Кладовая здоровья», территория Куменского, Кирово-Чепецкого, Слободского, Оричевского районов и города Кирова. Доминанта – Нижнеивкинская курортная зона. Развитие кластера возможно в форме ассоциации предприятий с целью совместной маркетинговой деятельности и получения субсидий. Основные транспортные ворота – Киров, но достаточно большое количество отдыхающих приезжают напрямую.

5. Кластер видов туризма в природной среде «Поющие пески», территория Советского, Верхошижемского, Пижанского, Лебяжского и Нолинского районов. Доминанта – г. Советск (удобное транспортное положение, трехречье, срединное положение в кластере). Основные туристские ресурсы – река Немда, уникальные карстовые озера, Вятские Увалы, Атарская лука, «поющие пески», сосновые боры. Перспективным является развитие спортивно-оздоровительного, экологического, приключенческого туризма на базе спортивно-оздоровительного туристского центра (промежуточная точка Всевятской туристской тропы). Основные транспортные ворота – Советск, и через транзитные автодороги.

6. Этнографический кластер «Вятские поляны», территория Вятскополянского, Малмыжского, Уржумского и Кильмезского районов. Доминанта – город Вятские Поляны. Основные туристские ресурсы – самобытная культура, основанная на близком соседстве и интеграции татарской, русской, марийской и удмуртской культур (национальные деревни, праздники, традиции, культовые сооружения), проект «Оружие Победы». Перспективным является развитие этнографического туризма, сельского туризма, патриотического туризма.

Основные транспортные ворота – Вятские Поляны, через которые могут проходить потоки туристов из Удмуртии и Татарстана.

Таким образом, в каждом кластере складывается особая специализация, что исключает межрайонную конкуренцию, создает предпосылки для межмуниципальной кооперации, способствует дифференциации регионального туристского продукта и повышению конкурентоспособности всей региональной туристско-рекреационной системы Кировской области.

ЛИТЕРАТУРА

1. Пахомова О. М. Экспедиция как метод повышения качества обслуживания посетителей Вятского палеонтологического музея // Тур-фактор 2014: стратегии развития туристско-рекреационной сферы региона: Материалы VII Международной научно-практической конференции. – Казань, 2014. – С. 139-141.