

**КУЛИЧЕНКО Е. И., ПРИМАЧЕНКО Е. И.**  
**РАЗРАБОТКА СОДЕРЖАНИЯ И ОФОРМЛЕНИЯ**  
**КАРТЫ «МУЗЕИ МОРДОВИИ»**

**Аннотация.** В настоящее время наиболее распространенным видом туризма является культурно-познавательный. Для успешного развития этого направления очень важны музеи – место для построения эффективного и прочного партнерства между туристами и принимающими их городами и странами. В статье рассматриваются современные методы создания карты, которая дает наглядное представление о расположении и видах музеев Мордовии и может использоваться в туристической деятельности.

**Ключевые слова:** туризм, Мордовия, Саранск, маршрут, музеи, картографическая база данных, условные знаки.

**KULICHENKO E. I., PRIMACHENKO E. I.**  
**DEVELOPMENT OF CONTENT AND DESIGN**  
**OF THE MAP "MUSEUMS OF MORDOVIA"**

**Abstract.** Currently, cultural and educational tourism is the most popular type of tourism. For the successful development of this area, museums are very important as places to build an effective and lasting partnership between tourists and their host cities and countries. The article considers modern methods of making a map that provides a visual representation of the location and types of museums in Mordovia. This map can be used in the tourism industry of the region.

**Keyword:** tourism, Mordovia, Saransk, route, museum, cartographic database, map symbols.

Важное место в культурной жизни общества занимают музеи. Понятие «музей» трактуется как «учреждение, занимающееся собиранием, изучением, хранением и экспонированием предметов – памятников естественной истории, материальной и духовной культуры, а также просветительской и популяризаторской деятельностью» [4]. Музеи служат ценным ресурсом для изучения объектов культурного и исторического значения различных городов и стран. Это особенно верно для небольших исторических музеев, которые можно найти повсюду, служащие проводником в историю определенной эпохи или области. Эти музеи помогают туристам быстро сориентироваться, демонстрируя исторические ценности местной культуры.

Музеи необходимы для развития культурно-познавательного туризма. Они могут служить туристическими достопримечательностями, путеводителями по истории и географии, а также экономическим стимулом развития региона.

Музеи могут помочь сохранить культурное наследие для будущих поколений. Они собирают и выставляют артефакты и произведения искусства, предоставляют услуги по их сохранению и реставрации. Музеи ведут большую научно-исследовательскую и культурно-просветительную работу. Организуют чтение лекций, проведение экскурсий, устройство выставок, распространение специальной литературы не только в своих стенах, но и на предприятиях. Кроме того, они могут быть важным инструментом в обучении детей.

Сотрудничество между музеями и туризмом основано на формировании системы исторических, культурных и природных территорий. Перед туристическими организаторами музея стоит ряд специфических задач: определение туристической специализации музея и формирование постоянного потока туристов, разработка туристической программы и маршрута, формирование набора рекламных продуктов, поиск новых источников финансирования [9].

Музеи Мордовии представляют собой важный ресурс культурно-познавательного туризма в регионе. Они являются хранилищем исторических, культурных и эстетических ценностей, которые являются неотъемлемой частью мордовской культуры. В музеях Мордовии можно познакомиться с историей, культурой и бытом мордовского народа, узнать об уникальных природных ресурсах региона, а также о видах народных промыслов и декоративно-прикладного искусства. Музеи регулярно проводят выставки, концерты, лекции и другие мероприятия, которые привлекают туристов и жителей региона. Кроме того, музеи организуют экскурсии, которые позволяют познакомиться с историей и культурой Мордовии более глубоко и интересно.

Музеи Мордовии также являются важным инструментом сохранения и передачи наследия и культурных традиций региона следующим поколениям. Они играют важную роль в формировании гражданской идентичности и укреплении культурных связей между разными народами и культурами. Достаточно большое количество музеев представлено в городах Саранск и Рузаевка. Основу музейной сети республики составляют Мордовский республиканский объединенный краеведческий музей им. И. Д. Воронина, Мордовский республиканский музей изобразительных искусств им. С. Д. Эрьзи, Мемориальный музей военного и трудового подвига 1941-1945 гг., Музей мордовской народной культуры [2].

В соответствии с классификацией [9] музеи Мордовии представлены следующими видами:

- художественные (Мордовский республиканский музей изобразительных искусств им. С. Д. Эрьзи);
- литературные (музей им. А. И. Полежаева);
- мемориальные (Дом-музей Ф. В. Сычкова в с. Кочелаеве Ковылкинского района;

Дом-музей Л. И. Воинова в Темникове; Дом-музей М. П. Девятаева в п. Торбеево Торбеевского района; Мемориальный музей военного и трудового подвига 1941-1945 гг.);

– комплексные музеи, большинство из которых краеведческие.

Особую значимость имеют центры национальной культуры, которые сохраняют и приумножают традиции и культуру коренных народов. Например, центры мордовской культуры в селах Старая Теризморга Старошайговского и Подлесная Тавла Кочкуровского районов. Экспозиции этих центров состоят из традиционной одежды, артефактов, изображающих сельскую жизнь, и образцов народного творчества. Здесь туристы могут познакомиться с историческим прошлым мордовского народа, продегустировать блюда мордовской кухни, поучаствовать в мордовских обрядах и играх, приобрести сувениры [2].

Музеи являются неотъемлемой частью многих экскурсионных программ и маршрутов. Знание расположения этих музеев в Мордовии может помочь в определении направления туристского маршрута, выявить создаваемые ими культурно-просветительские пространства. Таким образом, музеи Мордовии составляют каркас развития культурно-познавательного туризма и служат главным средством удовлетворения культурных и познавательных интересов жителей республики и гостей.

Одной из важнейших задач для картографа является отображение собранной тематической информации в картографической форме. При изготовлении карт используются различные специализированные и некартографические программы. Выбор программного обеспечения определяет содержание производственного процесса с учетом таких факторов, как качество, производительность и другие важные факторы. Оно должно отвечать всем требованиям и обладать необходимыми возможностями и функционалом [3].

Для создания карты «Музеи Мордовии» было выбрано программное обеспечение ArcGIS. С помощью инструментов и различных модулей можно осуществлять анализ и обработку данных, проводить картографическую генерализацию, строить производные карты. ArcGIS представляет пространственную информацию как набор слоев и прочих элементов в приложении ArcMap. При создании тематического слоя с объектами, одновременно создается атрибутивная таблица с качественной или количественной информацией об объектах. Благодаря современности, многофункциональности, широкого спектра инструментов, возможности создания, преобразования и управления базами данных для работы было выбрано именно это программное обеспечение.

Для художественного оформления карты использовался графический пакет CorelDraw. Он позволяет создавать проекты любой сложности: рисовать и редактировать векторную графику, использовать дополнительные инструменты для выбора цветового оформления и управления шрифтами. Программа предоставляет полный набор инструментов

и является оптимальным графическим решением при создании картографических произведений [5; 6].

Основным источником для создания картографической базы данных карты «Музеи Мордовии» послужил набор векторных данных с сайта Всероссийского научно-исследовательского геологического института им. А. П. Карпинского ВСЕГЕИ [1]. Слои имеют формат shp-файлов, поэтому могут быть использованы в большинстве видов картографических программных продуктов. Так же использовались векторные тематические слои открытой веб-системы OpenStreetMap (OSM) [11], база векторных и растровых данных NaturalEarthData [10].

Применение набора векторных данных значительно облегчает решение многих задач при картографировании, но для создания картографической базы данных (КБД) необходимы и другие источники (литературные, статистические). Например, данные из соответствующего реестра [7], где содержатся сведения об объектах культурного наследия: их местоположение и категория значимости объекта. В качестве дополнительных источников использовались литературные источники [2; 3], информация с сайтов музеев.

Для создания КБД музеи Мордовии были разделены на следующие виды: исторические, художественные, литературные, дома-музеи, мемориальные музеи военного и трудового подвига, краеведческие музеи, естественнонаучные, технические, отраслевые.

В атрибутивной таблице программы указывалась следующая информация: местоположение населенных пунктов, название музеев, их вид (см. рис. 1).

FID	REAL_NAME	muzei	vid
677	Подлесная Тавла	Этнографический музей «Этно-кудо» им. В.И. Ромашкина	2
182	Паракино	МКЦ "Дом традиций"	5
576	Кочелаево	Дом-музей Ф.В. Сычкова	2
158	Чамзинка	Чамзинский историко-краеведческий музей	5
991	Старая Теризморга	Центр национальной культуры	5
871	Ромоданово	Ромодановский ИКМ	5
537	Паево	Паевский краеведческий музей	5
3	Баево	Музей С.Д. Эрзи	2
203	Большое Игнатово	Музей боевой славы	4
243	Кочкурово	Музей боевого и трудового подвига 1941–1945 гг.	2
1087	Темников	Мемориальный дом-музей композитора Л.И. Воинова; Темниковский ИКМ им. Ф.Ф. Ушакова	5
356	Зубова Поляна	Краеведческий музей Зубово-Полянского МР	5
712	Краснослободск	Краеведческий музей	5
1263	Ковылкино	Ковылкинский краеведческий музей	5
488	Кемля	Ичалковский краеведческий музей	5
436	Инсар	Инсарский историко-краеведческий музей	5
276	Ельники	Ельниковский ИКМ	5

Рис. 1. Фрагмент атрибутивной таблицы «Музеи».

После заполнения атрибутивной таблицы осуществлялась привязка данных. Для этого в ArcGIS с помощью инструмента «Соединение данных» необходимо к слою, содержащему информацию о местоположении населенных пунктов Мордовии (nasp\_mord), присоединить

данные из атрибутивной таблицы «Музеи».

Результатом выполнения работы является КБД музеев Мордовии. Следующий этап состоял в создании географической основы для разрабатываемой карты, элементами которой являются объекты гидрографии, населенные пункты, железные и автомобильные дороги, границы. Для того, чтобы избежать чрезмерной графической нагрузки карты и сохранить ее читаемость, была выполнена генерализация элементов карты. Создание географической основы карты производилось в ПО ArcGIS, дальнейшее оформление карт осуществлялось в графическом редакторе CorelDraw [3].

Гидрографическая сеть является важной частью создаваемой карты. При изображении рек должна быть передана степень их извилистости. Направление течения рек необходимо отобразить постепенным утолщением линии от истока к устью с учетом впадения крупных притоков. Для этого реки были поделены на отрезки и классифицированы с учетом толщины линий. Каждому классу было присвоено определенное значение: 1 – 0,2 мм; 2 – 0,3 мм; 3 – 0,5 мм; 4 – 0,7 мм; 5 – 1 мм. Все объекты гидрографической сети изображены синим цветом.

При отображении населенных пунктов учитывались определенные факторы. Отбор населенных пунктов проводился в соответствии с их значимостью, наличием музея и количеством жителей. Таким образом, на карте отображаются населенные пункты, в которых расположены музеи, и центры административных районов Республики Мордовия. Для надписей населенных пунктов использовался инструмент «Определить классы объектов и надписать каждый класс отдельно». Для каждого класса объекта был выбран определенный размер и вид шрифта [8].

Пути сообщения включают автомобильные и железные дороги – являются одним из главных элементов карты, поскольку они предоставляют важную информацию о доступности и связности районов республики. При изображении путей сообщения важно показать, как они связаны с гидрографией и населенными пунктами, так же необходимо следить за правильным положением и корректным отображением особенностей их размещения. Для этого на карте «Музеи Мордовии» были выделены железные и автомобильные (федеральные и прочие дороги). Каждому типу дороги присвоен определенный цвет и толщина линии: железные дороги показаны линиями черного цвета, автомобильные дороги – линиями красного цвета.

Границы на карте отображаются в зависимости от их типа и значения – границы Республики Мордовия изображены пунктирной линией с розовым фоном, границы административных районов изображены пунктирной линией серого цвета (см. рис. 2).

Для отображения видов музеев использовались наглядные значки – графические символы, очень похожие на реальный объект, который они изображают. Они часто

применяются для наглядного и легко узнаваемого визуального представления различных типов объектов.

Данные условные знаки были разработаны в графическом редакторе CorelDraw.

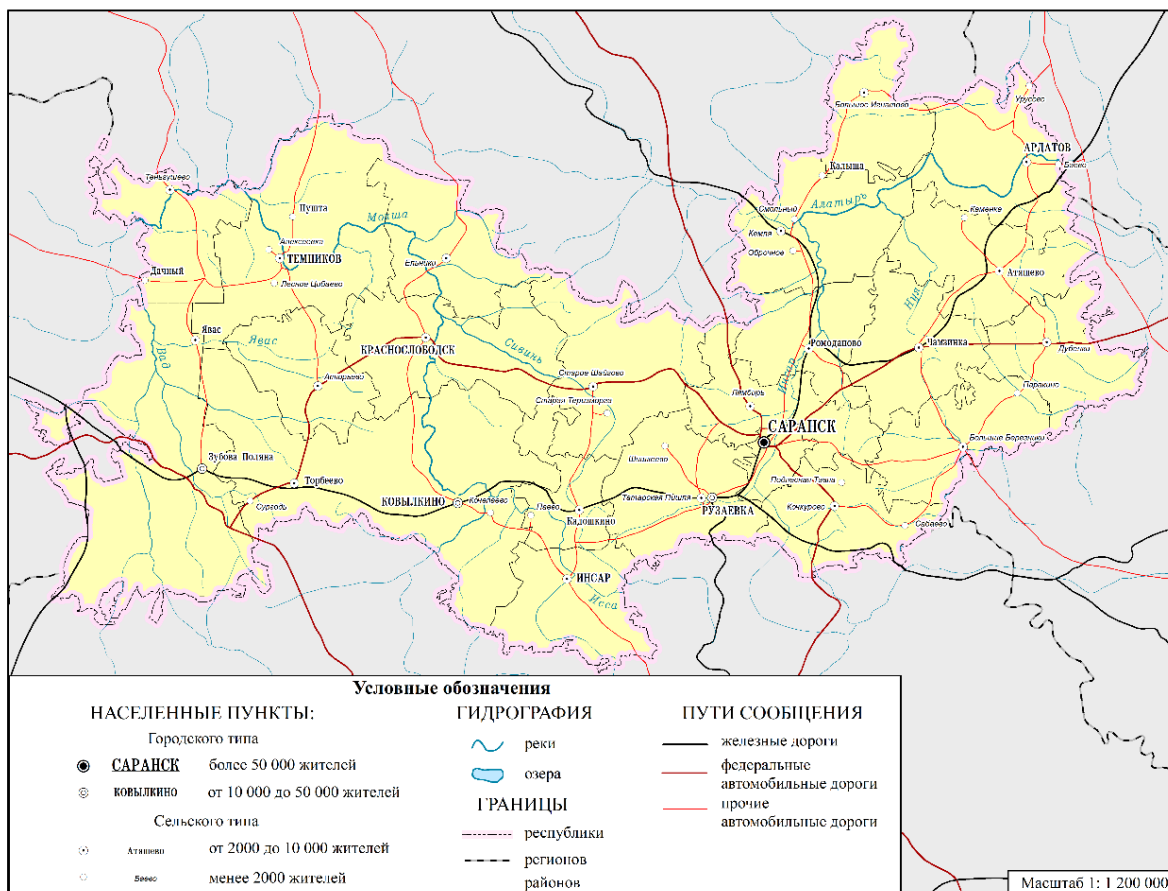


Рис. 2. Географическая основа карты.

В качестве основы использовались фотографии и эмблемы музеев: необходимый рисунок импортировался в графический редактор и оцифровывался с помощью инструмента «Перо», а затем дорабатывался. В процессе разработки условных знаков были выполнены экспериментальные работы по определению формы, цвета, фона. Дальнейшая работа заключалась в группировке определенных условных знаков в соответствии с классификацией музеев. Применяя разнообразные графические приемы, были созданы условные обозначения для каждой классификационной группы. Преимущество созданных условных знаков заключается в том, что они помогают туристам ориентироваться при изучении музеев Мордовии. Эти символы разработаны таким образом, чтобы их можно было легко распознать и визуально отличить, что является полезным инструментом для туристов, которые могут быть незнакомы с местным языком или культурным контентом. Кроме того, эти условные знаки можно использовать на картах, брошюрах и других материалах, что делает их эффективным инструментом для рекламы музеев (см. рис. 3).

Затем в графическом редакторе CorelDraw, на созданную ранее географическую основу, были размещены условные знаки музеев, выполнены необходимые подписи географических объектов, а также оформлена легенда карты (см. рис. 4).

### ВИДЫ МУЗЕЕВ

- |                                                                                   |                              |                                                                                   |                     |
|-----------------------------------------------------------------------------------|------------------------------|-----------------------------------------------------------------------------------|---------------------|
|  | Краеведческие                |  | Художественные      |
|  | Военного и трудового подвига |  | Технические         |
|  | Дома-музеи                   |  | Естественно-научные |
|  | Отраслевые                   |  | Комплексные         |
|  | Литературные                 |                                                                                   |                     |

Рис. 3. Фрагмент легенды карты «Музеи Мордовии».

Легенда является важным компонентом любой карты, поскольку она дает четкое представление о том, что означает каждый графический символ. Важно, чтобы легенда была хорошо организована и легко читалась, с определенными пояснениями к каждому условному знаку. Расположение легенды относительно картографического изображения также следует тщательно продумать, чтобы она не мешала читаемости карты.

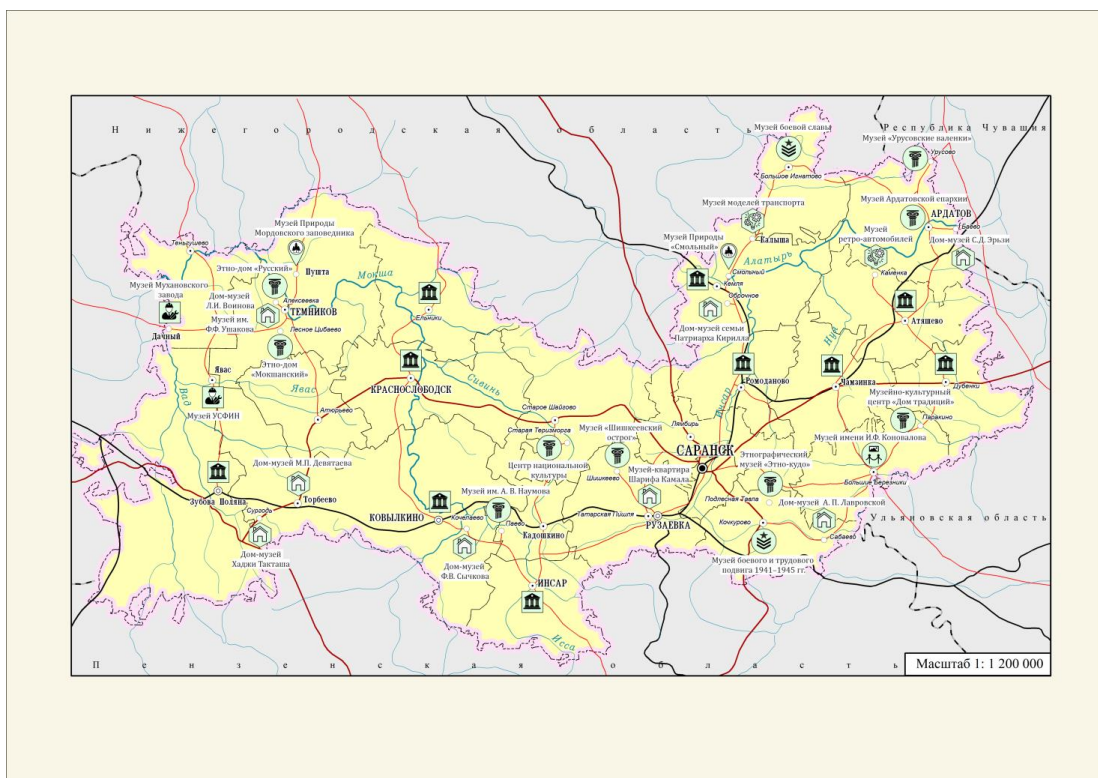


Рис. 4. Карта «Музеи Мордовии».

Важно также помнить об общей композиции, чтобы убедиться, что карта визуально привлекательна и удобна в использовании. Компонировка является важнейшим процессом при

проектировании и составлении карт. Она объединяет содержательную часть карты и ее внешние признаки (картографируемая территория, рамка, название карты). В большинстве случаев, компоновка картографируемой территории обозначена прямоугольной рамкой. Исходя из особенностей территории Республики Мордовия, выбрана следующая компоновка: на листе формата А3 альбомной ориентации карта масштаба 1:1 200 000 занимает большую часть страницы, преимущественно левую часть. Название расположено в верхней части над картографическим изображением. Масштаб занимает правый нижний угол карты. Кроме картографического изображения пространственного размещения музеев, на листе размещены карты-врезки городов Саранска и Рузаевки с отображением местоположения музеев, а также общая легенда (см. рис. 5).

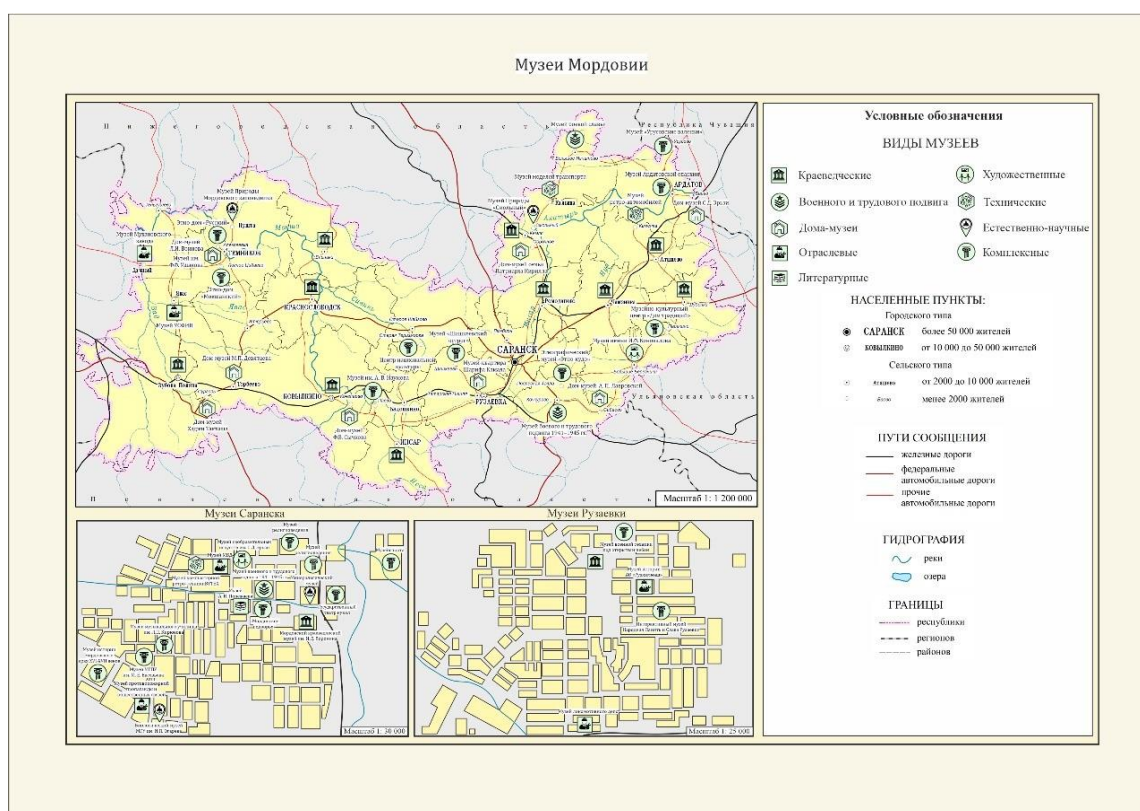


Рис. 5. Компоновка карты «Музеи Мордовии».

Созданная карта «Музеи Мордовии» может быть полезным инструментом для туристов в путешествии, при изучении культурных достопримечательностей в республике. Ее также можно использовать в качестве рекламного материала для туристических организаций или местных предприятий. Кроме того, она может служить образовательным ресурсом для школ, университетов или музеев, чтобы рассказывать об истории и культуре Республики Мордовия, а также может найти множество применений в индустрии туризма и культуры.



## СПИСОК ЛИТЕРАТУРЫ

1. Всероссийский научно-исследовательский геологический институт им. А. П. Карпинского [Электронный ресурс]. – Режим доступа: <https://vsegei.ru/ru/> (дата обращения: 18.11.2023).
2. Емельянова Н. А., Жулина М. А., Карасев А. С. [и др.]. Территориальная организация туризма в Республике Мордовия: монография. – Саранск: Издательство Мордовского университета, 2017. – 82 с.
3. Зими́на Д. С., Тесленок С. А. Методика создания карт мемориальных памятников территории Республики Мордовия // Теория и практика гармонизации взаимодействия природных, социальных и производственных систем региона. Материалы Международной научно-практической конференции: в 2-х томах. – Т. 2. – Саранск: Изд-во Мордов. ун-та, 2017. – С. 176–179.
4. Ожегов С. И., Шведова Н. Ю. Толковый словарь русского языка [Электронный ресурс] // ОжеговИнфо. – М., 2023. – Режим доступа: <https://ozhegov.info/slovar> (дата обращения: 02.06.2023).
5. Примаченко Е. И. Использование современных методов картографического дизайна при разработке туристских карт // Вестник Мордов. ун-та. – 2008. – № 1. – С. 108–111.
6. Примаченко Е. И., Ивлиева Н. Г., Калашникова Л. Г. [и др.]. Разработка содержания и оформления «Карты достопримечательных мест Республики Мордовия» // Картография – туризму: мат-лы науч.-практ. конф., г. Санкт-Петербург, 21-24 сент. 2008 г. – СПб, 2008. – С. 128–132.
7. Реестр объектов культурного наследия Республики Мордовия [Электронный ресурс]. – Режим доступа: <https://mktrm.ru/site-folder/files/2023.xls> (дата обращения: 25.04.2022).
8. Руководство по созданию общегеографических карт. Серия: «Общегеографические атласы России» – Омск: ГКИНП (ОНТА), 2001. – Режим доступа: <https://files.stroyinf.ru/Index2/1/4293786/4293786573.htm> (дата обращения: 18.11.2023).
9. Современная типология и классификация музеев [Электронный ресурс]. – Режим доступа: <https://iskusstvoed.ru/2018/08/19/sovremennaja-tipologija-i-klassifikac/> (дата обращения: 16.05.2023).
10. NaturalEarthData: база векторных и растровых данных [Электронный ресурс]. – Режим доступа: <https://www.naturalearthdata.com> (дата обращения: 18.11.2023).
11. OpenStreetMap [Электронный ресурс]. – Режим доступа: <https://www.openstreetmap.org/#map=8/56.609/88.698> (дата обращения: 18.11.2023).