

ПИГЛИЦЕВА Е.А., БИКЕЕВА М.В.

**КОМПЛЕКСНЫЙ АНАЛИЗ СБЕРЕГАТЕЛЬНОГО ПОВЕДЕНИЯ НАСЕЛЕНИЯ
РОССИЙСКОЙ ФЕДЕРАЦИИ**

Аннотация: В данной статье рассмотрена динамика сбережений населения Российской Федерации за 1997-2011 годы, с помощью корреляционно-регрессионного анализа выявлены факторы, оказывающие влияние на сберегательное поведение населения, выделены наиболее важные и определяющие мотивы сбережений

Ключевые слова: Сберегательное поведение, сбережения, сберегательный процесс, факторы сберегательного поведения, мотивы сбережений

PIGLITSEVA E.A., BIKEEVA M.V.

**A COMPLEX ANALYSIS OF THE SAVING BEHAVIOR
OF POPULATION OF RUSSIAN FEDERATION**

Abstract: This article concerns the dynamics of savings of the population of the Russian Federation for 1997-2011 years, with the help of regression analysis identified the factors influencing households saving behavior, emphasizes the most important and defining saving motives

Key words: Savings behavior, savings, savings process, factors saving behavior, saving motives

Сбережения, как известно, представляют собой своеобразный фонд финансовых ресурсов, который может быть преобразован в инвестиции и таким образом, выступать как один из основных источников расширенного воспроизводства, а также увеличивать платежеспособность домохозяйств. В связи с этим исследование сберегательного поведения россиян, факторов на него влияющих и социальных особенностей сберегательной деятельности населения приобретают особую актуальность, имеющую как практическую, так и научную значимость.

Сбережения - накапливаемая часть денежных доходов населения, предназначенная для удовлетворения потребностей в будущем. А сберегательное поведение – это деятельность людей по формированию и использованию сбережений [4, с.27]. При этом сберегательное поведение характеризуется не только простым откладыванием гражданами части имеющихся денежных доходов для достижения определенной денежной суммы, предназначенной для определенных целей, но так же может быть направлено на извлечение прибыли из финансовых и материальных активов.

Российская экономика достигла кризиса в 1998 г. В этот период происходило сокращение реальных располагаемых доходов на 15% и население увеличило потребление на 20%, наблюдалась невысокая доля сбережений.

В течение 2000 – 2007 гг. доля сбережений в структуре денежных доходов в среднем составляла 10,5%. На данном этапе наблюдалась активизация сберегательной деятельности, которая началась практически одновременно с ростом доходов. Доля сбережений в 2007 г. зафиксирована на уровне 9,6%, а доля расходов на покупку товаров и оплату услуг – 69,6%, наличные деньги на руках у населения составляли 3,8% в общей структуре денежных доходов населения (таблица 1)

Таблица 1

Динамика структуры использования денежных доходов населения Российской Федерации за 1997-2011 гг.

Год	Всего денежных доходов, %	в том числе:	покупка товаров и оплата услуг	обязательные платежи и разнообразные взносы	сбережения	покупка валюты	прирост (уменьшение) денег на руках у населения
1997	100		68,4	6,4	2,3	21,2	1,7
1998	100		77,7	6,1	2,5	12,0	1,7
1999	100		78,4	6,6	5,3	7,8	1,9
2000	100		75,5	7,8	7,5	6,4	2,8
2001	100		74,6	8,9	8,9	5,6	2,0
2002	100		73,2	8,6	10,9	5,6	1,7
2003	100		69,1	8,3	12,7	7,2	2,7
2004	100		69,9	9,1	10,9	8,3	1,8
2005	100		69,5	10,1	10,4	8,5	1,5
2006	100		69,0	10,5	10,3	6,8	3,4
2007	100		69,6	11,8	9,6	5,2	3,8
2008	100		74,1	12,3	5,3	7,9	0,4
2009	100		69,5	10,6	14	5,5	0,4
2010	100		69,6	9,7	14,8	3,6	2,3
2011	100		73,5	10,3	10,4	4,2	1,6

Таким образом, рост реальных располагаемых доходов населения в период экономического роста, последовавшего за кризисом 1998 года, обусловил медленное восстановление склонности к сбережению. Так же наблюдалось заметное изменение структуры сбережений в сторону рублевых и организованных.

Во время мирового экономического кризиса объем сбережений снизился в 2 раза и составил к 2008 году 5,3%. Главной причиной такого стремительного снижения уровня накоплений стало сокращение доходов населения, вызванное сокращением заработной платы и безработицей [3 с.43-45].

Таким образом, в период кризиса 2008 года закономерность о сокращении организованных сбережений населения проявила себя достаточно ярко, при этом граждане

России давали предпочтение иностранной валюте и натуральным сбережениям. График также наглядно демонстрирует данную закономерность (Рисунок 1). В кризисные 1998 и 2008 годы происходит резкое падение уровня сбережений в структуре использования денежных доходов населения России.

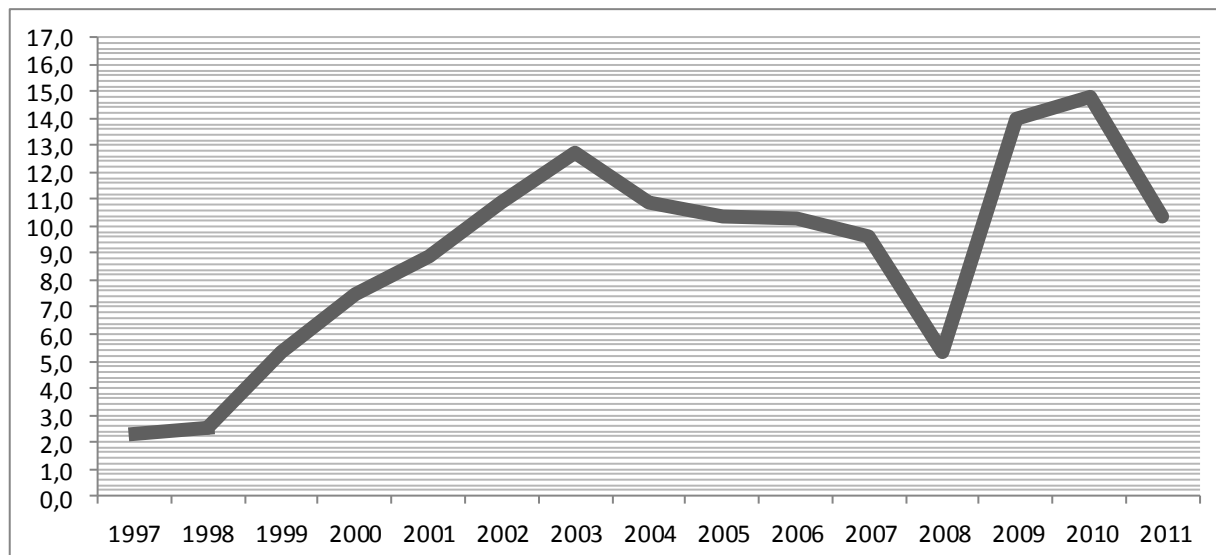


Рисунок 1 – Динамика уровня сбережений в структуре использования денежных доходов населения Российской Федерации в 1997-2011 гг.

Оживление сберегательной деятельности населения началось с 2009 г. Наблюдался рост реальных располагаемых доходов населения в 2009 г. на 1,9% по сравнению с 2008 г. За 2009 г. сбережения составили 14 % от денежных доходов населения, при этом за соответствующий период 2008 г. – 5,3% [1].

В последнее время население направляет большую долю своих доходов на потребление, таким образом, сокращая сбережения. По данным Росстата в 2011 на покупку товаров население израсходовало 73,5% денежных доходов, а на сбережения только 10,4%. Снижение уровня инфляции, по мнению некоторых экспертов, может повлечь за собой увеличение объема сбережений.

Анализируя сберегательное поведение населения в период 1997–2011 год, было выявлено, что рост реальных доходов населения в период экономического роста сопровождался увеличением и объема сбережений, а на стадии спада сокращение денежных доходов населения вынуждает их сокращать сбережения с целью сохранения уровня потребления, при этом доверие по отношению к финансовому рынку теряется, и люди переводят накопленные организованные сбережения в форму наличных денег, приобретая иностранную валюту, или натуральную форму.

Все теории сбережений рассматривают в качестве фундаментального фактора уровень дохода населения. Но доход является не единственным фактором, воздействующим на сбережения. Поэтому целью настоящего исследования является выявление факторов, влияющих на сберегательное поведение населения Российской Федерации на основе корреляционно-регрессионного анализа.

Для начала выберем факторы, оказывающие, с одной стороны, наибольшее влияние на уровень сбережений, а с другой, не обладающие мультиколлинеарностью между собой. В качестве результативного показателя (Y) выбрана доля сбережений в структуре использования денежных доходов населения РФ. Факторными показателями выбраны: X1 – доля расходов на покупку товаров и оплату услуг в структуре использования денежных доходов населения, %; X2 – доля обязательных платежей и разнообразных взносов в структуре использования денежных доходов населения, %; X3 – индексы потребительских цен на товары и услуги по РФ на конец периода, %; X4 – среднедушевые доходы населения по РФ, руб. в месяц; X5 – средний размер назначенных месячных пенсий, руб.; X6 – уровень занятости населения РФ, в среднем за год, %; X7 – доля населения трудоспособного возраста в общей численности населения, %; X8- доля городского населения, %; X9 – количество единиц браков; X10 – индексы цен на первичном рынке жилья в РФ (на конец периода), %.

Затем по исходным данным была рассчитана матрица коэффициентов парной корреляции (таблица 2).

Таблица 2

Матрица коэффициентов парной корреляции

Y	X1	X2	X3	X4	X5	X6	X7	X8	X9	X10
1										
-0,53264	1									
0,50409	-0,41207	1								
-0,59454	0,68505	-0,59624	1							
0,57677	-0,35460	0,78151	-0,49374	1						
0,58984	-0,30503	0,67017	-0,45872	0,98243	1					
0,76610	-0,46924	0,84566	-0,70914	0,67563	0,62340	1				
0,71216	-0,52822	0,91316	-0,61826	0,68004	0,57539	0,88797	1			
0,54549	-0,20029	0,50512	-0,41580	0,81330	0,84979	0,53829	0,48913	1		
0,60841	-0,46280	0,84244	-0,60755	0,92856	0,88742	0,73896	0,75262	0,70395	1	
-0,61079	0,32169	-0,44227	0,66332	-0,61510	-0,65050	-0,68970	-0,41508	-0,62271	-0,84614	1

Проанализировав коэффициенты парной регрессии, получим, что в качестве шести факторов можно включить следующие: X1, X3, X7, X8, X10. Факторы X2, X4, X5, X6, X9

мультиколлинеарны (коэффициент корреляции $r > 0,8$), следовательно, теоретически не могут быть включены в уравнение регрессии.

Проведенная с помощью F-критерия Фишера проверка показала, что полученное уравнение является статистически значимым. В результате уравнение регрессии будет иметь вид:

$$Y = -114,876 - 0,457X_1 - 0,033X_3 + 74,506X_7 + 170,918X_8 - 0,112X_{10} \quad (1)$$

(-1,363) (0,495) (1,218) (0,342) (-1,678)

По результатам анализа получено, что рост расходов на покупку товаров и услуг, повлечет за собой снижение доли сбережений, поэтому можно утверждать что люди увеличивая потребление, будут делать это за счет сокращения своих сбережений.

Те сбережения населения, которые идут на цели отложенного спроса, определенно ориентированные на приобретение товаров и услуг, отличаются высокой мобильностью (используются по мере накопления необходимой для покупки суммы), т.е. сбережения таким образом стимулируют потребление. Поэтому спрос на потребительские товары и услуги, вызванный сбережениями может стать стимулом для наращивания производства.

Увеличение индекса потребительских цен на товары и услуги повлечет также небольшое снижение сбережений. Чем выше рыночные цены, тем большая часть дохода уходит на приобретение в текущем периоде всех необходимых благ.

Рост доли населения в трудоспособном возрасте повлечет увеличение сбережений на 74,506 %, а увеличение доли городского населения - на 170,918 %. Это позволяет сделать вывод о том, что более активное сберегательное поведение проявляет городское население в трудоспособном возрасте, большей частью занятое трудом и имеющее соответствующие доходы

Рост цен на рынке жилья ведет к снижению объема сбережений, что может быть связано с ипотечным кредитованием, так как большая часть доходов будет направляться на его погашение.

Полученное в результате анализа уравнение регрессии является значимым (таблица 3):

Таблица 3

Характеристики параметров регрессионной модели

Параметр	Значение
Множественный коэффициент корреляции R	0,84295
Множественный коэффициент детерминации D	0,71056

Согласно коэффициенту множественной корреляции связь между сбережениями населения и пятью факторами очень высокая. По значению коэффициента детерминации можно сделать вывод, что на 71% зависимость объема сбережений населения РФ обусловлена факторами, попавшими в уравнение.

В основе сберегательного поведения населения лежит процесс принятия решений, на который воздействуют не только рассмотренные объективные факторы, но субъективные. Поэтому зависимость уровня сбережений от этих факторов станет очевиднее, если рассмотреть мотивы сбережений: приобретение комфортного жилья (включая его покупку, строительство и ремонт); лечение, поддержание и укрепление здоровья посредством отдыха; развитие собственного бизнеса; пенсионное обеспечение; забота о детях и внуках (оплата их образования); вложения с целью получения прибыли в будущем. Среди наиболее важных и определяющих мотивов можно выделить помощь близким, покупка товаров длительного пользования, накопления на «черный день» [5, с.120-122].

В целом, сберегательное поведение населения подвержено циклическим колебаниям, влияние которых проявляется в изменении, как объемов, так и структуры сбережений. А корреляционно-регрессионный анализ позволил выявить одни из важнейших факторов сберегательного поведения населения России. Их использование, как методических инструментов помогает в исследовании и регулировании структуры, уровня сбережений и их дифференциации.

ЛИТЕРАТУРА

1. Официальный сайт Федеральной службы государственной статистики (Росстат). – [Электронный ресурс]. – Режим доступа: <http://www.gks.ru>
2. Сизова Т.М. Статистика: Учебное пособие. – СПб.: СПб ГУИТМО, 2005.- С.16-26.
3. Каврук Е.С. Факторы, влияющие на сберегательное поведение населения и снижение сбережений населения в условиях кризиса// Научный журнал КубГАУ. - 2010. – №56(02). - С. 43-45.
4. Ускова, Т.В. Сберегательное поведение населения и финансы домохозяйств как инвестиционные ресурсы экономики: препринт / Т.В. Ускова, А.И. Поварова, В.С. Орлова. – Вологда: ИСЭРТ РАН, 2011. – 27 с.
5. Резник Г.А., Спирина С.Г.. Мотивы формирования сбережений в реформируемом обществе // Социологические исследования. - 2006. - № 9.– С 120-122.